



N°: 8 - Octobre 2015

# CAP SUR GISCOS

## Le mot du maire



Notre commune est survolée en ce joli mois d'octobre de vagues bleues déferlantes du nord vers le sud comme tous les ans à la même époque.

Elles passent au dessus de nos têtes en ayant un seul but pour la plupart d'entre-elles passer la barrière des Pyrénées.

Que voient-elles en passant?

Ont-elles vu, que nos cantons ont muté, qu'ils se sont regroupés en un vaste territoire?

Ont-elles vu que nos chefs lieux de canton ont disparu en entraînant d'une façon inéluctable la fermeture de nos services publics de proximité?

Ont-elles vu la future Région Aquitaine et sa métropole se déployer?

Notre ruralité vue du ciel doit avoir des airs de changement notoire, car nos petites bleues s'y arrêtent de moins en moins mais nous gardons le Cap contre vents et marées.

Je vous souhaite à toutes et à tous une bonne lecture de notre bulletin d'information et j'en profite pour remercier vivement les personnes qui oeuvrent à sa réalisation.

J.P. Capes

### Sommaire :

- Le mot du maire.
- Le FDAEC
- Nos associations
- Comité des fêtes
- La venue du parc
- Histoire de notre forêt
- École
- Infos diverses de nos villages
- Des nouveautés dans notre village et parole du voyageur.
- Renseignements utiles & memento



*Le conseil municipal vous souhaite de bonnes fêtes et vous présente ses voeux pour l'année 2016.*

**F D A E C 2 0 1 5**  
(Fond Départemental d'Aide à l'Équipement des Communes)

La réunion cantonale, présidée par M. Jean Luc Gleyze, Conseiller Départemental, a permis l'attribution à notre commune de dotations. Le Conseil Municipal a décidé de répartir ces fonds de la façon suivante: le remplacement des fenêtres de l'ex logement communal, devenu bureau des conseillers, archives, ainsi que celles du logement du presbytère. En effet le passage en double vitrage de ces ouvertures s'avérait vraiment nécessaire et permettra de faire des économie d'énergie. La réfection de la toiture de la salle des sociétés qui est bien abimée. Le remplacement de l'alarme de la salle des fêtes pour une mise aux normes actuelles de lutte contre l'incendie, ainsi que la réfection de la voirie sur le chemin de Lafon avant sa prise en charge par la CDC (Communauté de commune), qui en prend l'entretien.

- ◇ Remplacement des menuiseries extérieurs bâtiments communaux: 9500,00€ HT, participation du FDAEC 7600,00€.
  - Réfection de la toiture de la salle des sociétés: 6384,00€ HT, participation du FDAEC 5107,20€.
  - Mise aux normes de l'alarme incendie de la salle des fêtes 541,66€ HT, participation du FDAEC 433,33€.
  - Réfection de voirie: 1100,04€ HT, participation du FDAEC 550,02€
- ◇ Coût total des opérations 17 525,70€ HT soit 21 030,84€ TTC avec une participation de 13690,55€ du conseil départemental (FDAEC).
- ◇ En charge pour la commune 7340,29€ dont la moitié de TVA, récupérable l'an prochain.

D.L.

### ACTES ADS (AUTORISATION DROIT DU SOL)

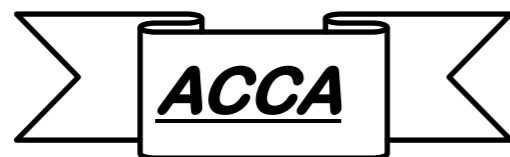
Depuis le 1<sup>er</sup> juillet, l'état ne prend plus en charge l'instruction des dossiers de permis de construire, déclaration préalable etc.. Ces études menées par les services de la DDTM sont désormais à la charge des communes. Notre communauté de communes a décidé de se rapprocher de la communauté de communes du sud gironde et de créer un service instructeur commun pour gérer l'instruction des dossiers. Ainsi nous mutualisons les coûts.

Notre commune, par délibération du conseil municipal, a donc décidé d'adhérer à ce service. Concrètement, la mairie reçoit toujours les dossiers des administrés mais elle les envoie non plus à la DDTM mais à ce nouveau service basé en partie sur la CDC de Langon.

Ce qui était un service gratuit jusqu'à ce jour est devenu payant puisque les communautés de communes ont embauché du personnel pour l'instruction des dossiers. Les coûts sont donc supportés par les communes au prorata des actes réalisés exemple un dossier de permis de construire coûte maintenant 144€ à la commune contre la gratuité auparavant. Bien sûr ces actes restent gratuits pour les administrés.

F.B.

# Des nouvelles de nos associations.



## Dates des battues au grand gibier.

Date	Mois	Cerf	Chevreuril	Sanglier	Giscos	Escaudes
21-22	Novembre	X		X	X	X
28-29	Novembre	X		X	X	X
05-06	Décembre	X		X	X	X
12-13	Décembre		X		X	
19-20	Décembre	X		X	X	X
26-27	Décembre		X			X
28 au 31	Décembre	X		X	X	X
02-03	Janvier		X			X
09-10	Janvier	X		X	X	X
16-17	Janvier	X		X	X	X
23-24	Janvier		X		X	X
30-31	Janvier	X		X	X	X
06-07	Février		X		X	X

**Février:** Battues à prévoir en fonction des animaux restant à réguler.



Fermeture de la chasse au lièvre et au faisan le 3/01/2016



Le nombre de colliers pour le chevreuil est de 35 pour Giscos et de 36 pour Escaudes, 3 cerfs ou biches pour Giscos et 2 pour Escaudes.

## Tennis

Contact pour toute demande le: 05 56 25 42 60

La Section Tennis a organisé un double tournoi le samedi 22 août durant la journée sportive des fêtes du village. Un tournoi enfant auquel ont participé Clément, 9 ans, Matys, 11 ans, Liam, 12 ans et Noa, 13 ans. Noa a remporté la coupe. Un tournoi adulte où 7 joueurs se sont affrontés : Céline, Marie, Michel, Patrick, Théo, Alexandre de



M.B.

Captieux et le petit Noa. Ce sont les deux plus jeunes, Alexandre et Noa qui sont arrivés en finale en fin de journée. Victoire d'Alexandre 4 jeux à 2 ! Bravo à ces deux sportifs qui remettront en jeu leurs coupes l'année prochaine.

Merci à tous les participants.

Assemblée Générale le vendredi 8 janvier 2016 à 20h30 salle du restaurant scolaire : galette offerte !

## Tout in Coulou

Pour la 8ème année, début octobre, l'association Giscossaise de peinture a ouvert ses portes. Tous les adhérents se sont retrouvés devant leur chevalet avec autant d'enthousiasme qu'au premier jour.

Pour tous renseignements contactez Brigitte « Maddy » au 06 24 51 00 02 ou en mairie.

B.L.

@mail: tout.in.coulou@gmail.com

## Nouvelle Association Giscossaise: Les Sables Blancs

Pour occuper vos longues après midi d'hiver, nous souhaitons créer une activité de

### PEINTURE AU SABLE

sur notre commune à partir du mois de janvier. Vous êtes absolument nul(le) en dessin ou peinture et vous vous ennuyez fermement pendant l'hiver, alors c'est sûr cette asso est faite pour vous.

Vous n'êtes pas convaincu alors venez nous voir le samedi 14 novembre à la salle des fêtes de Giscos entre 14h et 16h. Nous organisons une exposition des réalisations et une démonstration, vous verrez combien c'est facile, créatif et ludique.

Ces séances auraient lieu une fois par semaine (voir deux si la demande est forte), vous pourriez venir quand cela vous chante, rester le temps que vous souhaitez, faire des réalisations ou pas, passer simplement un bon moment autour d'un thé par exemple. Tout est possible. **Nous vous attendons nombreux samedi 14 novembre !!**

Pour tous renseignements contactez Fabienne Barbot au 0556254260

F.B.



# Comité des fêtes:

## Fête de la Saint Barthélémy:

Le loto du vendredi soir a réuni pas moins de 125 personnes dans une ambiance bon enfant tout le long de la soirée.

Le samedi un tournoi de Tennis organisé par la section de Giscos, sur la journée, a réuni onze participants.

Les grillades du midi ont reboosté tout le monde pour les matchs de l'après midi.

Et un « AQUA RUGBY » et « RUGBY MOUSSE » ouvert à tous, sur notre stade avec des matchs hommes, femmes et enfants. Pour le plus grand plaisir de tous des matchs haut en couleur .....

L'équipe masculine en action.



L'équipe féminine

Que de mousse!!



La journée s'est poursuivie avec le repas et une succulente paëlla réunissant une soixantaine de convives avant le bal disco animé par « Studio laser ».

Dimanche midi, vin d'honneur offert par la municipalité.

Le repas grillade du midi comptait une cinquantaine de participants, prolongé par le concours de pétanque à partir de 14h30 comptant trente six équipes

**Week-end festif ensoleillé et très chaud.**

D.L.



## GISCOS ACCUEILLE LES ÉLUS DES PARCS REGIONAUX DU SUD OUEST

Les parcs naturels régionaux du Sud Ouest (Périgord, Quercy, Limousin, Landes de Gascogne) organisent tous les ans des voyages d'échanges pour les élus. Cette année, c'est le Parc naturel Régional des Landes de Gascogne qui reçoit les élus et leur fait visiter différentes réalisations caractéristiques de notre région. Cette visite se déroulera du 12 au 13 novembre et commencera par notre village. En effet, la réalisation de type « lotissement arial » du quartier forestier de la Rouille a retenu toute leur attention. Nous sommes donc très fiers de leur présenter cette réalisation qui respecte la volonté de réinterpréter le mode d'occupation de l'espace ancestral qu'était l'airial par la préservation de structures paysagères et l'exigence d'une architecture moderne.

F.B.

## HISTOIRE DE LA FORÊT LANDAISE

Felix Arnaudin étant parti en vacances pour cette parution, nous avons décidé de rester dans la continuité et donc de vous parler de celle qui nous entoure, que nous côtoyons tous les jours (surtout en ce moment), j'ai parlé de la forêt bien sûr.

La forêt des landes de Gascogne est un massif forestier du sud-ouest de la France. D'une superficie de près d'un million d'hectares, elle est la plus grande forêt artificielle d'Europe occidentale.

Bordée par l'océan Atlantique, elle forme un vaste triangle couvrant trois départements (Gironde, Landes et Lot-et-Garonne), dont les sommets sont matérialisés par la pointe de Grave (au nord), Hossegor (au sud) et Nérac (à l'est).

Principalement privée, elle comprend quelques parties domaniales situées près du cordon littoral atlantique.





Son nom régional : Pinhadar (prononcé «pignada») «massif de pins plantés» en langue gasconne qui est un proche parent du mot français pinède.

Les plantations sont principalement constituées de pins maritimes. Ils couvrent actuellement une superficie de 950 000 ha environ.

Contrairement à beaucoup d'autres forêts européennes, elle est presque entièrement constituée de forêt plantée et exploitée industriellement. La plantation massive de pins a été amorcée en Pays de Buch pour stopper la progression des sables mobiles et assainir le sol dès le 18<sup>ème</sup> siècle.

D'autres essences cohabitent cependant avec le pin, parmi lesquelles le chêne, présent sous plusieurs formes :

- \* dans les forêts longeant les courants landais, exutoires des grands lacs et étangs, le chêne pédonculé (ou chêne blanc) reste l'espèce dominante
- \* Le chêne tauzin ou noir est caractéristique de l'airial et des landes sèches
- \* Le chêne-liège cohabite avec le pin sur le littoral sud des Landes (à partir du Pyla, et tout particulièrement en Marensin), ainsi que sur la bordure est du massif en Lot-et-Garonne
- \* Le chêne vert est parfois présent sur le littoral de la Gironde (de la Pointe de Grave au Cap Ferret).

À suivre.....

F.B.

## École

Seulement 20 élèves sont inscrits pour l'année scolaire 2015-2016 en CE1-CE2 à Giscos. Avec 28 maternelles et 11 CP à l'école de Lerm-Et-Musset et avec 24 élèves en CM1-CM2 à Saint Michel de Castelnau, le RPI est fort de 83 enfants. Les élèves suivent les cours sur quatre jours et demi par semaine. Depuis l'an dernier, la municipalité organise 3 heures d'activités appelées TAP (temps d'activités périscolaires) mardi, jeudi et vendredi en dernière heure. Les enfants se consacrent à de l'éducation musicale et des pratiques en arts plastiques.

Durant la prochaine sortie scolaire du 26 novembre, les élèves GS-CP-CE1 et CE2 se rendront au musée d'Aquitaine à Bordeaux pour un parcours sur l'Histoire et l'art. Puis un concert à l'Entrepôt au Haillan pour apprécier un opéra sur la musique de H. Purcell, *La Reine des Fées*.

M.B.

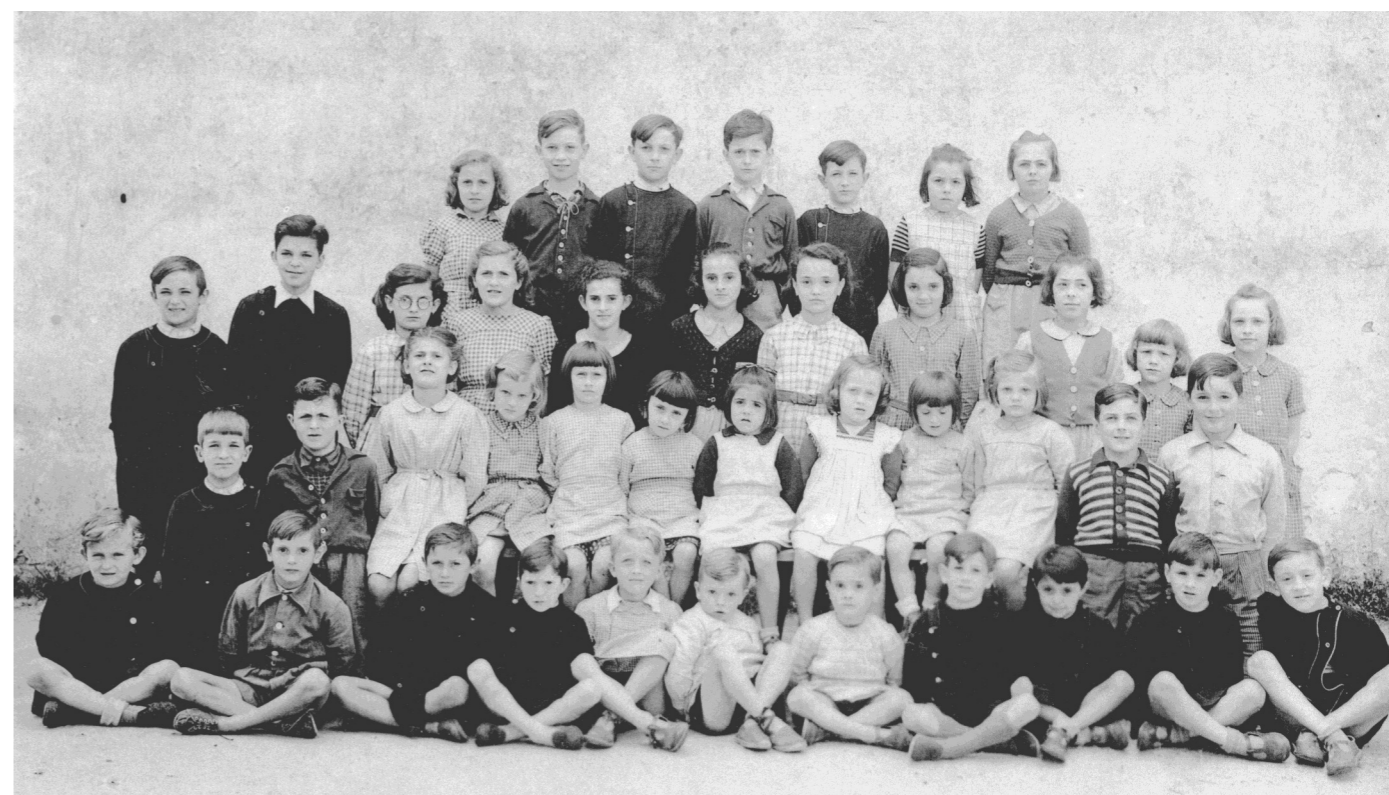
## Souvenir, souvenir.

### Jeu du qui est qui?

Aidez nous à mettre un nom sur ces visages.

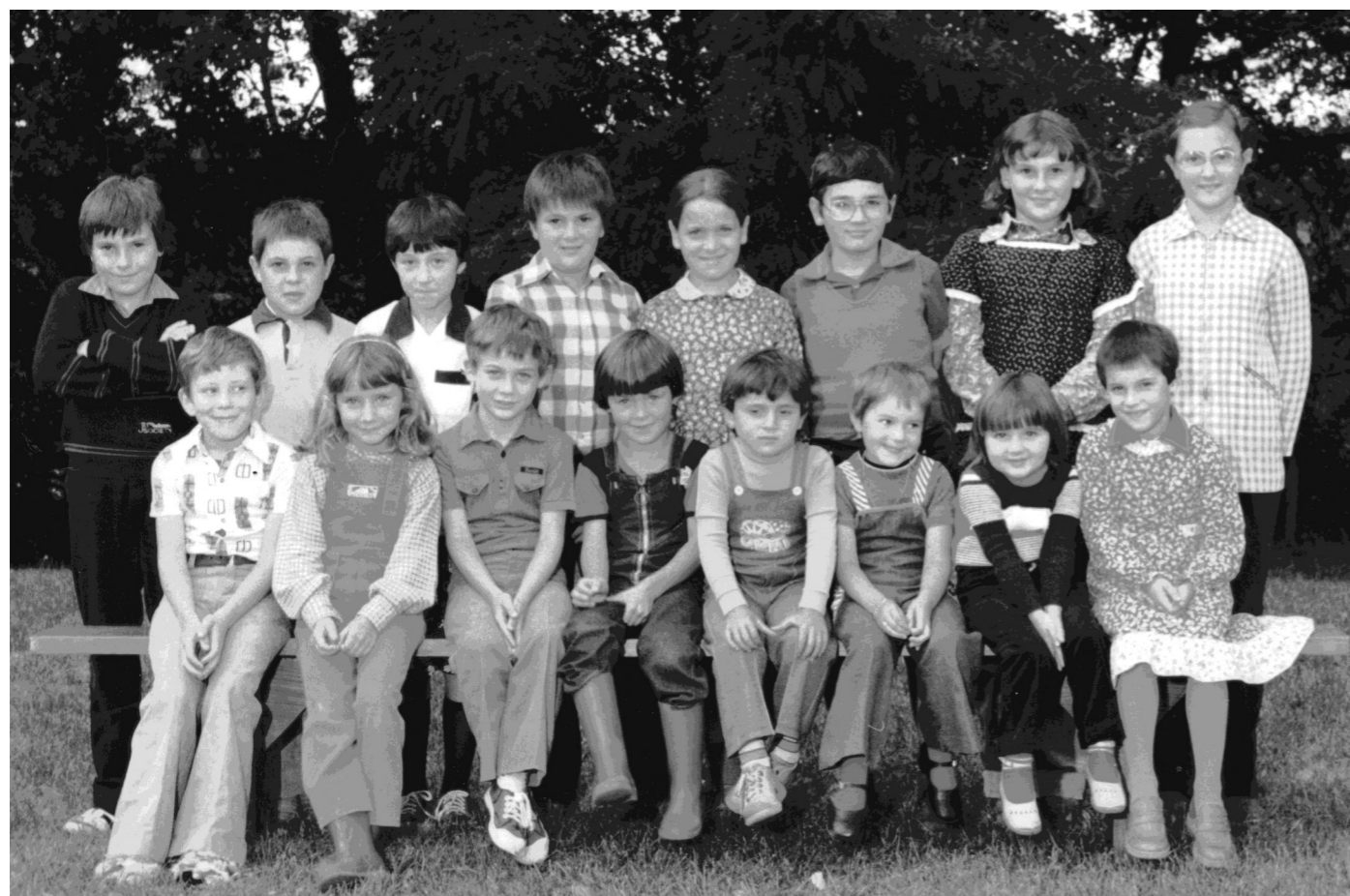
Vous vous reconnaissez ou vous reconnaissez quelqu'un, n'hésitez pas à nous le faire savoir.

1950 - 1951





1982 - 1983



## Des nouvelles du village.

### Tarifs de location de la salle des fêtes :

#### Tarifs de location de la salle des fêtes le week-end

	ÉTÉ		HIVER	
	Du 1 <sup>er</sup> mai au 31 octobre		Du 1 <sup>er</sup> novembre au 30 avril	
Habitants de la commune	55,00 €	Par jour supplémentaire 10€	70,00 €	Par jour supplémentaire 30€
Habitants hors commune	150,00 €		210,00 €	
Associations	15,00 €		15,00 €	
Associations hors canton	30,00 €		65,00 €	

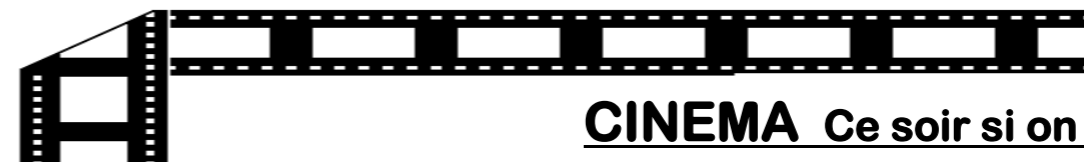
#### Tarifs de location de la salle des fêtes la journée en semaine

Nouveauté:

	ÉTÉ	HIVER
Habitants la commune ou hors commune ainsi que pour les associations	15,00 €	30,00 €

### Travaux :

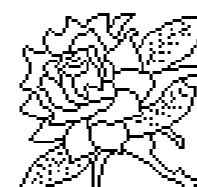
- ◇ Cet été, 14 éclairages publics ont été changés. En effet, ils n'étaient plus aux normes donc en cas de panne, les ampoules ne pouvaient être remplacées. Ils sont bien sûr plus économes et nous permettront à terme une économie d'électricité.
- ◇ Certains passages protégés ont été repeints et un déplacé, devant le tennis plutôt que devant le stade.



### CINEMA Ce soir si on sortait !!!

Sur le site Internet de la mairie de Giscos, vous pouvez accéder à l'ensemble des programmes du secteur : Captieux, Bazas, Casteljaloux et Langon.

Nous vous rappelons que le cinéma de Captieux offre au moins 6 séances par semaine avec 3 films différents. Les films projetés sont, la plupart du temps, sortis en salle sur Bordeaux peu de temps après. Les séances sont à 20h30, il n'y a pas d'attente, pas de pub, bref du bonheur !! Et cerise sur le gâteau, à un coût défiant toute concurrence 3€ pour les plus de 65 ans, 4€ pour les enfants et ados, sinon 5€ pour les adultes et 4,10€ seulement si vous achetez un carnet de 5 places plus une gratuite contre 10€ la place sur Bordeaux. La salle est superbe alors pourquoi se priver et puis on peut y aller à plusieurs, comme cela on co-voiture !!



### Jardins fleuris

#### Concours de « JARDINS FLEURIS »

Suite à la parole du voyageur dans notre dernière parution sur nos jardins fleuris, le conseil municipal a décidé d'organiser un concours pour récompenser le plus beau jardin de la commune ou le plus original.

Nous réfléchissons encore à son organisation. Le concours devrait se dérouler courant juin. Les participants devront se faire connaître auprès de la mairie vers le mois d'avril. Si vous souhaitez être membre du jury, n'hésitez pas à vous inscrire en mairie. Attention tout membre du jury ne pourra pas participer au concours.

Si vous avez des suggestions, nous sommes à votre écoute.

Alors à vos plantations pour parer la commune de jardins luxuriants et originaux !!!



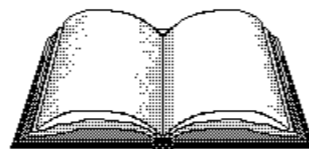
F.B.

## Dons d'organes et de tissus :

Des cartes et des fascicules explicatifs sont désormais à votre disposition à la mairie.



**COIN LECTURE** Avant de nous lancer dans l'achat d'étagères, le recensement et le rangement des livres, nous souhaitons savoir, avant tout, combien de personnes seraient susceptibles d'être intéressées par l'emprunt de livres. Vous trouverez donc un coupon anonyme à retourner en mairie pour nous faire part de votre intérêt.



*Coupon réponse en supplément.*



## PAROLE DU VOYAGEUR

Comme toujours, j'apprécie de me balader dans ce petit village de Giscos surtout l'été en soirée, il y fait frais même les jours de grande canicule, on est loin de la ville, de son air pollué et surchauffé par le rayonnement du macadam et des bâtiments en béton. La forêt apporte sa douce fraîcheur !!! On pourrait penser ainsi que loin de la ville et des routes le lieu est calme !! Malheureusement non, les aboiements intempestifs et récurrents de certains chiens gênent considérablement le voyageur. Quel dommage dans ce lieu si paisible !!

### Petite phrase à méditer :

*L'homme jeune marche plus vite que l'ancien, mais l'ancien connaît le chemin.*

## L'agenda Giscossais:

- ⇒ 11 novembre Dépose d'une gerbe au monument aux morts Départ du cortège à 11h45 de la mairie. Verre de l'amitié à l'issue de la cérémonie.
- ⇒ Démonstration de peinture au sable le samedi 14 novembre à la salle des fêtes de Giscos de 14h à 16h
- ⇒ Élections régionales le 6 et 13 décembre 2015.
- ⇒ Petit déjeuner de Noël des enfants du RPI: 14 décembre à Lerm & Musset
- ⇒ Vendredi 8 janvier à 20h30 : Assemblée générale du Tennis salle du restaurant scolaire avec la galette.
- ⇒ A partir du lundi 11 janvier 2016 : Démarrage de l'association les Sables Blancs dans les locaux du restaurant scolaire de 14h30 à 16h30.
- ⇒ Repas des anciens Dimanche 7 février (date à confirmer).
- ⇒ Lundi 8 février : vente de crêpes sur les écoles du RPI
- ⇒ Assemblée Générale de comité des fêtes courant mars 2016



Commune de Giscos  
Mairie

Département de la Gironde

Mairie  
de



Horaires d'ouvertures :  
Mardi de 9h à 12h30  
Jeudi de 9h à 14h

Téléphone: 05 56 65 82 36  
Messagerie : mairie.giscos@wanadoo.fr

## IMPORTANT :

Il est rappelé que le tri des verres, journaux et cartons permet de laisser de la place dans les poubelles pour les déchets alimentaires.

Retrouvez nous sur internet  
à l'adresse :

**giscos.fr**

## MEMENTO

**La poste :** Captieux : lundi au vendredi de 8h30 à 12h30 et de 14h à 15h30 / samedi de 9h à 12h

Levée du courrier : 12h30

Saint Michel de Castelnau : Mardi, mercredi et vendredi de 8h25 à 11h30

Levée du courrier : 10h30

Levée à Giscos : Attention toute lettre postée le jour J (même avant 8h30) ne partira réellement qu'à J+1

**Pharmacie :**

Captieux : 9h à 12h30 et 14h30 à 19h30 du lundi au vendredi, samedi idem avec fermeture à 19h00

**Bibliothèque :**

Captieux Lundi 10h à 12h, Mercredi 15h à 17h30 et le 1<sup>er</sup> samedi du mois de 10h à 11h30

Prochaine parution Avril 2016 . Vous avez des idées, des attentes contactez nous en mairie.

## Infos pratiques

### Démarches pour :

Carte identité : en mairie de Giscos.

Passeport : en mairie de Bazas.

Permis de conduire :

en Préfecture de Bordeaux  
ou S/Préfecture d'Arcachon  
ou S/Préfecture de Libourne

Cartes grises : en sous préfecture de Langon

### Déchèterie de Lerm :

Tél.: 05 56 65 84 39

Ouvert les Lundis, Mercredis, Vendredi et Samedi de 9h à 16h en continu.

## C C A S :

Le CCAS propose une consultation , uniquement sur RDV pris en Mairie. Vous pourrez rencontrer un élu, il peut vous aider si vous avez un litige avec une administration (impôts, ERDF, Lyonnaise des Eaux, etc...) une assurance, une banque, un organisme de Crédit ou autre.

**Le CCAS est tenu à la confidentialité.**